

บทที่ 2

ผลการปฏิบัติตามมาตรการป้องกัน
และแก้ไขผลกระทบสิ่งแวดล้อม

บทที่ 2

ผลการปฏิบัติตามมาตรการป้องกันและแก้ไขผลกระทบสิ่งแวดล้อม

2.1 การปฏิบัติตามมาตรการป้องกันและแก้ไขผลกระทบสิ่งแวดล้อม

โครงการ Aloft Bangkok-Sukhumvit 11 (ชื่อเดิม โครงการ อาคารโรงแรม 31 ชั้น) ตั้งอยู่ที่ถนนซอย สุขุมวิท 11 แขวงคลองเตยเหนือ เขตวัฒนา กรุงเทพมหานคร ดำเนินการโดยบริษัท เจอาร์ คิวชู บิสิเนส ดีเวลอปเม้นท์ (ไทยแลนด์) จำกัด (ปัจจุบันไดโอนให้นิติบุคคลอาคารชุดแล้ว) (เอกสารแนบ 2) ขนาดพื้นที่โครงการ 2,430 ตารางเมตร ประกอบด้วย อาคารโรงแรม ขนาดความสูง 31 ชั้น และชั้นใต้ดิน 1 ชั้น ความสูง 126 เมตร (วัดจากระดับพื้นดินถึงส่วนที่สูงที่สุด) จำนวน 1 อาคาร มีจำนวนห้องพักทั้งสิ้น 308 ห้อง โดยโครงการได้จัดทำรายงานการประเมินผลกระทบสิ่งแวดล้อม และได้ผ่านการพิจารณาเห็นชอบรายงานฯ เมื่อวันที่ 13 สิงหาคม พ.ศ. 2551 ตามหนังสือจากสำนักงานนโยบายและแผนทรัพยากรธรรมชาติและสิ่งแวดล้อม เลขที่ ทส 1009.1/6264 โดยหนังสือเห็นชอบได้กำหนดมาตรการป้องกันและแก้ไขผลกระทบสิ่งแวดล้อมและมาตรการติดตามตรวจสอบผลกระทบสิ่งแวดล้อม เพื่อเป็นแนวทางให้โครงการปฏิบัติ รวมไปถึงเสนอรายงานผลการปฏิบัติตามมาตรการฯ ต่อหน่วยงานอนุญาต และหน่วยงานที่เกี่ยวข้อง รวมทั้งสำนักงานนโยบายและแผนทรัพยากรธรรมชาติและสิ่งแวดล้อม (สผ.) ทุก 6 เดือน

บัดนี้ นิติบุคคลโครงการ Aloft Bangkok-Sukhumvit 11 ได้มอบหมายให้บริษัท ตรวจสอบสิ่งแวดล้อม จำกัด ดำเนินการติดตามตรวจสอบการปฏิบัติตามมาตรการป้องกันและแก้ไขผลกระทบสิ่งแวดล้อม โครงการ Aloft Bangkok-Sukhumvit 11 (ระยะดำเนินการ) ระหว่างเดือนมกราคม - มิถุนายน 2566 ตามที่กำหนดไว้ในรายงานการประเมินผลกระทบสิ่งแวดล้อม โดยเนื้อหาบทนี้จะแสดงผลการปฏิบัติตามมาตรการป้องกันและแก้ไขผลกระทบสิ่งแวดล้อม ซึ่งทางบริษัท ตรวจสอบสิ่งแวดล้อม จำกัดทำการตรวจประเมินด้วยวิธี Walk through Survey พร้อมทั้งรวบรวมเอกสารหลักฐานต่างๆ และภาพถ่ายประกอบผลการปฏิบัติตามมาตรการฯ

2.2 ผลการปฏิบัติตามมาตรการป้องกันและแก้ไขผลกระทบสิ่งแวดล้อม

มาตรการป้องกันและแก้ไขผลกระทบสิ่งแวดล้อมของโครงการ Aloft Bangkok-Sukhumvit 11 (ระยะดำเนินการ) ประกอบไปด้วยทรัพยากรสิ่งแวดล้อมทางกายภาพ ทรัพยากรสิ่งแวดล้อมทางชีวภาพ คุณค่าการใช้ประโยชน์ของมนุษย์ คุณค่าต่อคุณภาพชีวิต ทั้งนี้เพื่อเป็นการปฏิบัติตามข้อกำหนดดังที่กล่าวมาแล้ว โครงการจึงกำหนดให้มีการจัดทำรายงานฉบับนี้ โดยเป็นการตรวจสอบและทบทวนตามข้อกำหนดระหว่างเดือนมกราคม - มิถุนายน 2566 แสดงดังตารางที่ 2.2-1

ตารางที่ 2.2-1 มาตรการป้องกันและแก้ไขผลกระทบสิ่งแวดล้อมของโครงการ Aloft Bangkok-Sukhumvit 11 (ระยะดำเนินการ)

องค์ประกอบทางสิ่งแวดล้อม	มาตรการป้องกันและแก้ไขผลกระทบสิ่งแวดล้อม	ผลการปฏิบัติและรายละเอียดการปฏิบัติตามมาตรการฯ ✓ = ปฏิบัติ X = ไม่ได้ปฏิบัติ ○ = ปฏิบัติไม่ได้ ● = ปฏิบัติได้แต่ไม่มีประสิทธิภาพ ● = ยังไม่ถึงเวลาปฏิบัติ	เอกสารอ้างอิง	ปัญหา/อุปสรรค/แนวทางแก้ไข
1. ทรัพยากรสิ่งแวดล้อม				
1.1 คุณภาพอากาศ 1) ฝุ่นละออง	1. ควบคุมความเร็วของรถภายในโครงการ เช่น ป้ายจำกัดความเร็ว สันนุนลดความเร็ว เพื่อไม่ให้เกิดการฟุ้งกระจายของฝุ่นผิวถนน	✓ - โครงการจัดให้มีเจ้าหน้าที่รักษาความปลอดภัยของโครงการคอยอำนวยความสะดวกการจราจร และควบคุมความเร็วของรถภายในโครงการ	ภาพที่ 2.2-12	-
	2. หมั่นดูแลรักษาความสะอาดบริเวณถนน โดยรดน้ำล้างถนนประจำสม่ำเสมอ	✓ - โครงการจัดให้มีพนักงานรักษาความสะอาด ฉีดล้างถนน เพื่อไม่ให้เกิดการฟุ้งกระจายของฝุ่นบนผิวถนน	-	-
	3. จัดให้มีพื้นที่สีเขียวภายในโครงการ 965 ตร.ม. เพื่อให้ต้นไม้ดูดซับมลพิษและฟอกอากาศให้บริสุทธิ์	● - โครงการจัดให้มีพื้นที่สีเขียวภายในโครงการไม่ถึง 965 ตร.ม. โดยพื้นที่สีเขียวที่ทางของโครงการมี 674 ตร.ม. และพื้นที่สีเขียวที่ 291 ตร.ม. ถูกเปลี่ยนเป็นพื้นที่ใช้สอยอื่น	ภาพที่ 2.2-2	ตารางที่ 4.1-2
2) มลพิษทางอากาศ	1. จัดให้มีที่จอดรถอยู่ที่บริเวณชั้น Lower Ground และชั้นที่ 3-6 โดยออกแบบให้มีลักษณะเปิดโล่งไม่ปิดทึบ มีลมพัดผ่านอยู่ตลอดเวลา	✓ - โครงการจัดให้มีที่จอดรถบริเวณชั้น Lower Ground และชั้นที่ 3-6 ที่มีลักษณะเปิดโล่งไม่ปิดทึบ มีลมพัดผ่านอยู่ตลอดเวลา	ภาพที่ 2.2-3	-
	2. ติดตั้งป้ายห้ามติดเครื่องยนต์ทิ้งไว้ในบริเวณลานจอดรถให้สามารถสังเกตเห็นได้อย่างชัดเจนและทั่วถึง	✓ - โครงการจัดให้มีการติดตั้งป้ายห้ามติดเครื่องยนต์ทิ้งไว้ในบริเวณลานจอดรถที่สามารถสังเกตเห็นได้อย่างชัดเจน	ภาพที่ 2.2-3	-
	3. เลือกปลูกพันธุ์ไม้ที่มีคุณสมบัติในการดูดซับคาร์บอนมอนอกไซด์ที่เกิดจากยานพาหนะของโครงการได้ทั้งหมด	✓ - โครงการจัดให้มีการปลูกพันธุ์ไม้ที่มีคุณสมบัติในการดูดซับคาร์บอนมอนอกไซด์ภายในโครงการ	ภาพที่ 2.2-3	-

ตารางที่ 2.2-1 มาตรการป้องกันและแก้ไขผลกระทบสิ่งแวดล้อมของโครงการ Aloft Bangkok-Sukhumvit 11 (ระยะดำเนินการ) (ต่อ)

องค์ประกอบทางสิ่งแวดล้อม	มาตรการป้องกันและแก้ไขผลกระทบสิ่งแวดล้อม	ผลการปฏิบัติและรายละเอียดการปฏิบัติตามมาตรการ ✓ = ปฏิบัติ X = ไม่ได้ปฏิบัติ ○ = ปฏิบัติไม่ได้ ● = ปฏิบัติได้แต่ไม่มีประสิทธิภาพ ●● = ยังไม่ถึงเวลาปฏิบัติ	เอกสารอ้างอิง	ปัญหา/อุปสรรค/แนวทางแก้ไข
1.2 เสียงและความสั่นสะเทือน	1. ควบคุมความเร็วของการใช้รถในบริเวณพื้นที่โครงการ เช่น ติดป้ายจำกัดความเร็ว และทำสัญญาณเพื่อลดความเร็ว และช่วยลดระดับเสียงที่เกิดจากการแล่นของรถยนต์ให้ลดลงไปด้วย	✓ - โครงการจัดให้มีเจ้าหน้าที่รักษาความปลอดภัยของโครงการคอยอำนวยความสะดวกการจราจร และควบคุมความเร็วของรถภายในโครงการ	ภาพที่ 2.2-12	-
1.3 คุณภาพน้ำ	1. จัดให้มีระบบบำบัดน้ำเสียสำเร็จรูป จำนวน 1 ชุด ประสิทธิภาพร้อยละ 95 สามารถบำบัดน้ำเสียให้ได้คุณภาพมาตรฐานน้ำทิ้งจากอาคารประเภท ก และมีค่า BOD ในน้ำทิ้งไม่เกิน 20 มก./ล.	✓ - โครงการจัดให้มีการติดตั้งระบบบำบัดน้ำเสียสำเร็จรูป จำนวน 1 ชุด สามารถบำบัดน้ำเสียให้ได้คุณภาพมาตรฐานน้ำทิ้งจากอาคารประเภท ก รวมถึงมีการควบคุมคุณภาพน้ำทิ้งให้มีค่า BOD ในน้ำทิ้งไม่เกิน 20 มก./ล.	ภาพที่ 2.2-5 เอกสารแนบ 4	-
	2. จัดให้มีเจ้าหน้าที่ที่มีความรู้ ความชำนาญ ดูแลรักษา และควบคุมระบบบำบัดน้ำเสียให้ทำงานได้อย่างต่อเนื่องและมีประสิทธิภาพ	✓ - โครงการจัดให้มีเจ้าหน้าที่ที่มีความรู้ ความชำนาญ ดูแลรักษา และควบคุมระบบบำบัดน้ำเสีย โดยจัดให้มีเจ้าหน้าที่คอยตรวจสอบการทำงานของระบบบำบัดน้ำเสียทุกวัน เพื่อให้มีสภาพดีมีประสิทธิภาพ พร้อมใช้งานอยู่เสมอ	เอกสารแนบ 3	-
	3. ประสานให้รถดูดสิ่งปฏิกูลของสำนักงานเขตวัฒนา มาสูบตะกอนจากถังเก็บตะกอนไปกำจัดทุก 1 เดือน	● - โครงการได้มีการประสานงานกับสำนักงานเขตวัฒนา มาสูบตะกอนจากถังเก็บตะกอนไปกำจัดเป็นประจำทุก 2 เดือน/ครั้ง	เอกสารแนบ 3	ตารางที่ 4.1-2
	4. จัดให้มีพนักงานตักไขมันออกจากถังดักไขมันทิ้งทุกสัปดาห์ โดยจะตักกากไขมันใส่ถุงดำ มัดปากถุงให้แน่น และนำไปไว้ยังห้องพักมูลฝอยเปียก เพื่อให้รถเก็บขนมูลฝอยของสำนักงานเขตวัฒนามารับไปกำจัดต่อไป	● - โครงการจัดให้มีพนักงานตักไขมันออกจากถังดักไขมันทิ้งทุก 2 เดือน/ครั้ง โดยจะตักกากไขมันใส่ถุงดำ มัดปากถุงให้แน่น และนำไปไว้ยังห้องพักมูลฝอยเปียก เพื่อให้รถเก็บขนมูลฝอยของสำนักงานเขตวัฒนามารับไปกำจัดต่อไป	เอกสารแนบ 3	ตารางที่ 4.1-2

ตารางที่ 2.2-1 มาตรการป้องกันและแก้ไขผลกระทบสิ่งแวดล้อมของโครงการ Aloft Bangkok-Sukhumvit 11 (ระยะดำเนินการ) (ต่อ)

องค์ประกอบทางสิ่งแวดล้อม	มาตรการป้องกันและแก้ไขผลกระทบสิ่งแวดล้อม	ผลการปฏิบัติและรายละเอียดการปฏิบัติตามมาตรการ ✓ = ปฏิบัติ X = ไม่ได้ปฏิบัติ O = ปฏิบัติไม่ได้ ● = ปฏิบัติได้แต่ไม่มีประสิทธิภาพ ● = ยังไม่ถึงเวลาปฏิบัติ		เอกสารอ้างอิง	ปัญหา/อุปสรรค/แนวทางแก้ไข
1.3 คุณภาพน้ำ(ต่อ)	5. นำน้ำภายหลังการบำบัดแล้วประมาณ 37 ลบ.ม. มารดน้ำต้นไม้ภายในโครงการ โดยติดตั้งก๊อกน้ำตามจุดต่าง ๆ เพื่อให้พนักงานต่อสายยางรดน้ำต้นไม้และจะจัดทำป้าย “ใช้น้ำทิ้งรดน้ำต้นไม้” ให้ชัดเจนเพื่อให้ผู้คนเข้าถึง หรือสัมผัสน้ำดังกล่าว	X	- โครงการไม่ได้จัดให้มีการนำน้ำทิ้งหลังการบำบัดมารดน้ำต้นไม้ภายในโครงการ เนื่องจากปริมาณน้ำเสียที่เกิดขึ้นมีปริมาณที่น้อย ไม่เพียงพอต่อการนำมาใช้รดต้นไม้ในโครงการ ประกอบกับเพื่อป้องกันไม่ให้ผู้พักอาศัยสัมผัสกับละอองน้ำทิ้งดังกล่าว	-	ตารางที่ 4.1-2
	6. จัดให้มีระบบมิเตอร์ไฟฟ้าสำหรับระบบบำบัดน้ำเสียของโครงการโดยเฉพาะแยกออกจากระบบไฟฟ้าอื่น ๆ เพื่อให้สามารถติดตามตรวจสอบการใช้งานระบบบำบัดน้ำเสียได้ และให้เกิดความมั่นใจว่าโครงการจะเดินระบบบำบัดน้ำเสียตลอดระยะเวลาที่เปิดดำเนินการโครงการ	X	- โครงการไม่ได้จัดให้มีการติดตั้งระบบมิเตอร์ไฟฟ้าสำหรับระบบบำบัดน้ำเสียของโครงการโดยเฉพาะแยกออกจากระบบไฟฟ้าอื่น ๆ	-	ตารางที่ 4.1-2
2. ทรัพยากรสิ่งแวดล้อมทางนิเวศวิทยา					
2.1 นิเวศวิทยาทางบก	1. ดำเนินการมาตรการป้องกัน/ลดผลกระทบต่อทรัพยากรสิ่งแวดล้อมทางกายภาพ ได้แก่ คุณภาพอากาศ เสียงและความสั่นสะเทือน คุณภาพน้ำ และคุณภาพการใช้ประโยชน์ของมนุษย์อย่างเคร่งครัด	✓	- โครงการจัดให้มีการดำเนินการตามมาตรการป้องกัน/ลดผลกระทบต่อทรัพยากรสิ่งแวดล้อมทางกายภาพอย่างเคร่งครัด	-	-
2.2 นิเวศวิทยาทางน้ำ	1. ดูแลรักษาระบบบำบัดน้ำเสียรวมให้สามารถทำงานได้อย่างต่อเนื่องและมีประสิทธิภาพ	✓	- โครงการจัดให้มีเจ้าหน้าที่ ที่มีความรู้ ความชำนาญ ดูแลรักษาและควบคุมระบบบำบัดน้ำเสีย โดยจัดให้มีเจ้าหน้าที่คอยตรวจสอบการทำงานของระบบบำบัดน้ำเสียทุกวัน เพื่อให้มีสภาพดี มีประสิทธิภาพ พร้อมใช้งานอยู่เสมอ	ภาพที่ 2.2-5	-

ตารางที่ 2.2-1 มาตรการป้องกันและแก้ไขผลกระทบสิ่งแวดล้อมของโครงการ Aloft Bangkok-Sukhumvit 11 (ระยะดำเนินการ) (ต่อ)

องค์ประกอบทางสิ่งแวดล้อม	มาตรการป้องกันและแก้ไขผลกระทบสิ่งแวดล้อม	ผลการปฏิบัติและรายละเอียดการปฏิบัติตามมาตรการ ✓ = ปฏิบัติ x = ไม่ได้ปฏิบัติ ○ = ปฏิบัติไม่ได้ ● = ปฏิบัติได้แต่ไม่มีประสิทธิภาพ ● = ยังไม่ถึงเวลาปฏิบัติ	เอกสารอ้างอิง	ปัญหา/อุปสรรค/แนวทางแก้ไข
3. คุณค่าการใช้ประโยชน์ของมนุษย์				
3.1 การใช้น้ำ	1. จัดให้มีถังเก็บน้ำใต้ดิน จำนวน 2 ถัง ความจุรวม 656 ลบ.ม. สำหรับน้ำเพื่ออุปโภค-บริโภคทั้งหมด และถังเก็บน้ำชั้น Water Tank จำนวน 2 ถัง ความจุรวม 130 ลบ.ม. สำหรับน้ำอุปโภค-บริโภคทั้งหมด	✓ - โครงการจัดให้มีถังเก็บน้ำบริเวณชั้นใต้ดิน จำนวน 2 ถัง ความจุรวม 656 ลบ.ม. สำหรับสำรองน้ำเพื่อการอุปโภค-บริโภค และมีถังเก็บน้ำชั้น Water Tank จำนวน 2 ถัง ความจุรวม 130 ลบ.ม. เพื่อสำรองน้ำสำหรับการอุปโภค-บริโภคภายในโครงการทั้งหมด	ภาพที่ 2.2-6	-
	2. จัดให้มีเจ้าหน้าที่คอยดูแลรักษาระบบเส้นท่อประปาให้อยู่ในสภาพดี	✓ - โครงการจัดให้มีเจ้าหน้าที่คอยดูแลรักษาระบบเส้นท่อประปาทุกสัปดาห์ เพื่อให้อยู่ในสภาพดี มีประสิทธิภาพ พร้อมใช้งานอยู่เสมอ	เอกสารแนบ 3	-
	3. รมรงค์ให้ผู้มาใช้บริการและพนักงานใช้น้ำอย่างประหยัด	✓ - โครงการจัดให้มีการติดป้ายรณรงค์ให้ผู้มาใช้บริการและพนักงานใช้น้ำอย่างประหยัด	ภาพที่ 2.2-14	-
	4. รับน้ำประปาจากท่อจ่ายน้ำประปาของการประปานครหลวงเข้ามาเก็บในถังเก็บน้ำใต้ดินของโครงการด้วยการต่อท่อรับน้ำประปาขนาด 6 นิ้ว	✓ - โครงการจัดให้มีท่อรับน้ำประปาขนาด 6 นิ้ว เพื่อรับน้ำประปาจากท่อจ่ายน้ำประปาของการประปานครหลวง	ภาพที่ 2.2-6	-
3.2 การบำบัดน้ำเสีย	1. จัดให้มีระบบบำบัดน้ำเสียสำเร็จรูป จำนวน 1 ชุด ประสิทธิภาพ ร้อยละ 92 สามารถบำบัดน้ำเสียให้ได้คุณภาพตามมาตรฐานน้ำทิ้งจากอาคารประเภท ก และมีค่า BOD ในน้ำทิ้งไม่เกิน 20 มก./ล.	✓ - โครงการจัดให้มีระบบบำบัดน้ำเสียสำเร็จรูป จำนวน 1 ชุด สามารถบำบัดน้ำเสียให้ได้คุณภาพตามมาตรฐานน้ำทิ้งจากอาคารประเภท ก รวมถึงมีการควบคุมคุณภาพน้ำทิ้งให้มีค่า BOD ในน้ำทิ้งไม่เกิน 20 มก./ล.	ภาพที่ 2.2-5	-

ตารางที่ 2.2-1 มาตรการป้องกันและแก้ไขผลกระทบสิ่งแวดล้อมของโครงการ Aloft Bangkok-Sukhumvit 11 (ระยะดำเนินการ) (ต่อ)

องค์ประกอบทางสิ่งแวดล้อม	มาตรการป้องกันและแก้ไขผลกระทบสิ่งแวดล้อม	ผลการปฏิบัติและรายละเอียดการปฏิบัติตามมาตรการฯ ✓ = ปฏิบัติ X = ไม่ได้ปฏิบัติ ○ = ปฏิบัติไม่ได้ ● = ปฏิบัติได้แต่ไม่มีประสิทธิภาพ ● = ยังไม่ถึงเวลาปฏิบัติ	เอกสารอ้างอิง	ปัญหา/อุปสรรค/แนวทางแก้ไข
3.2 การบำบัดน้ำเสีย (ต่อ)	2. จัดให้มีเจ้าหน้าที่ที่มีความรู้ ความชำนาญ ดูแลรักษาและควบคุมระบบบำบัดน้ำเสียให้ทำงานได้อย่างต่อเนื่องและมีประสิทธิภาพ	✓ - โครงการจัดให้มีเจ้าหน้าที่ ที่มีความรู้ ความชำนาญ ดูแลรักษาและควบคุมระบบบำบัดน้ำเสีย โดยจัดให้มีเจ้าหน้าที่คอยตรวจสอบการทำงานของระบบบำบัดน้ำเสียทุกวัน เพื่อให้มีสภาพดี มีประสิทธิภาพ พร้อมใช้งานอยู่เสมอ	เอกสารแนบ 3	-
	3. ประสานให้รถดูดสิ่งปฏิกูลของสำนักงานเขตวัฒนา มาสูบตะกอนจากถังเก็บตะกอนไปกำจัดทุก 1 เดือน	● - โครงการจัดให้มีการประสานงานกับสำนักงานเขตวัฒนา มาสูบตะกอนจากถังเก็บตะกอนไปกำจัด 2 เดือน/ครั้ง	เอกสารแนบ 3	ตารางที่ 4.1-2
	4. จัดให้มีพนักงานตัดไขมันออกจากถังดักไขมันทิ้งทุกสัปดาห์ โดยจะดักกากไขมันใส่ถุงดำ มัดปากถุงให้แน่น และนำไปไว้ยังห้องพัสดุฝอยเปียก เพื่อให้รถเก็บขนมูลฝอยของสำนักงานเขตวัฒนามารับไปกำจัดต่อไป	● - โครงการจัดให้มีพนักงานตัดไขมันออกจากถังดักไขมันทิ้งทุก 2 เดือน/ครั้ง โดยจะดักกากไขมันใส่ถุงดำ มัดปากถุงให้แน่น และนำไปไว้ยังห้องพัสดุฝอยเปียก เพื่อให้รถเก็บขนมูลฝอยของสำนักงานเขตวัฒนามารับไปกำจัด	เอกสารแนบ 3	ตารางที่ 4.1-2
	5. นำน้ำภายหลังการบำบัดแล้วประมาณ 37 ลบ.ม. มารดน้ำต้นไม้ภายในโครงการ โดยติดตั้งก๊อกน้ำตามจุดต่าง ๆ เพื่อให้พนักงานต่อสายยางรดน้ำต้นไม้และจะจัดทำป้าย “ใช้น้ำทั้งรดน้ำต้นไม้” ให้เป็นชุดเพื่อไม่ให้ผู้คนเข้าถึง หรือสัมผัสน้ำดังกล่าว	X - โครงการไม่ได้จัดให้มีการนำน้ำทิ้งหลังการบำบัดมารดน้ำต้นไม้ภายในโครงการ เนื่องจากปริมาณน้ำเสียที่เกิดขึ้นมีปริมาณที่น้อย ไม่เพียงพอต่อการนำมาใช้รดต้นไม้ในโครงการ ประกอบกับเพื่อป้องกันไม่ให้ผู้พักอาศัยสัมผัสกับละอองน้ำทิ้งดังกล่าว	-	ตารางที่ 4.1-2
	6. จัดให้มีระบบมิเตอร์ไฟฟ้าสำหรับระบบบำบัดน้ำเสียของโครงการโดยเฉพาะแยกออกจากระบบไฟฟ้าอื่น ๆ เพื่อให้สามารถติดตามตรวจสอบการใช้งานระบบบำบัดน้ำเสียได้ และให้เกิดความมั่นใจว่าโครงการจะเดินระบบบำบัดน้ำเสียตลอดระยะเวลาที่เปิดดำเนินโครงการ	X - โครงการไม่ได้จัดให้มีระบบมิเตอร์ไฟฟ้าสำหรับระบบบำบัดน้ำเสียของโครงการโดยเฉพาะแยกออกจากระบบไฟฟ้าอื่น ๆ	-	ตารางที่ 4.1-2

ตารางที่ 2.2-1 มาตรการป้องกันและแก้ไขผลกระทบสิ่งแวดล้อมของโครงการ Aloft Bangkok-Sukhumvit 11 (ระยะดำเนินการ) (ต่อ)

องค์ประกอบทางสิ่งแวดล้อม	มาตรการป้องกันและแก้ไขผลกระทบสิ่งแวดล้อม	ผลการปฏิบัติและรายละเอียดการปฏิบัติตามมาตรการฯ ✓ = ปฏิบัติ X = ไม่ได้ปฏิบัติ ○ = ปฏิบัติไม่ได้ ● = ปฏิบัติได้แต่ไม่มีประสิทธิภาพ ●● = ยังไม่ถึงเวลาปฏิบัติ	เอกสารอ้างอิง	ปัญหา/อุปสรรค/แนวทางแก้ไข
3.3 การระบายน้ำ	1. จัดให้มีบ่อหน่วงน้ำจำนวน 1 บ่อ ตั้งอยู่ใต้ดินบริเวณทิศตะวันออก ความจุ 66 ลบ.ม. เพื่อรองรับน้ำหลากภายในพื้นที่ โครงการ และจำกัดอัตราการระบายน้ำจากบ่อหน่วงน้ำด้วยเครื่องสูบ ซึ่งติดตั้งไว้จำนวน 2 เครื่อง (ใช้งานจริง 1 เครื่อง สำรอง 1 เครื่อง) อัตราการสูบเครื่องละ 1.02 ลบ.ม./นาที่ (0.017 ลบ.ม./วินาที) ซึ่งไม่เกินอัตราการระบายน้ำก่อนการพัฒนาโครงการ	✓ - โครงการจัดให้มีบ่อหน่วงน้ำจำนวน 1 บ่อ ตั้งอยู่ใต้ดินบริเวณด้านหน้าโครงการ ความจุ 66 ลบ.ม. และจำกัดอัตราการระบายน้ำจากบ่อหน่วงน้ำด้วยเครื่องสูบ ซึ่งติดตั้งไว้จำนวน 2 เครื่อง (ใช้งานจริง 1 เครื่อง สำรอง 1 เครื่อง) อัตราการสูบเครื่องละ 1.02 ลบ.ม./นาที่ (0.017 ลบ.ม./วินาที)	ภาพที่ 2.2-5	-
	2. หมั่นตรวจสอบดูแลบ่อกักของระบบระบายน้ำเป็นประจำทุกเดือน เพื่อป้องกันมิให้มีการสะสมของตะกอนดินในบ่อกักที่เป็นสาเหตุให้เกิดการอุดตัน ซึ่งเป็นอุปสรรคในการระบายน้ำ	● - โครงการจัดให้มีเจ้าหน้าที่ดูแลตรวจสอบบ่อกักของระบบระบายน้ำเป็นประจำทุก 1 ครั้ง/ปี เพื่อป้องกันการอุดตัน ที่เป็นอุปสรรคต่อการระบายน้ำ เนื่องจากการสะสมของตะกอนดินในบ่อกัก	เอกสารแนบ 3	ตารางที่ 4.2-2
3.4 การจัดการขยะมูลฝอย	1. จัดเตรียมถังมูลฝอย ขนาด 8-10 ล. จำนวน 2 ถัง ไว้ภายในห้องพักและห้องน้ำ สำหรับพื้นที่อื่น ๆ โครงการจะจัดวางถังมูลฝอยขนาด 20-100 ล. พร้อมฝาปิดตั้งอยู่ทั่วไปภายในพื้นที่โรงแรม	✓ - โครงการจัดให้มีถังมูลฝอย ขนาด 10 ล. จำนวน 2 ถัง ไว้ภายในห้องพักและห้องน้ำ สำหรับพื้นที่อื่น ๆ โครงการจะจัดวางถังมูลฝอยขนาด 100 ล. พร้อมฝาปิดตั้งอยู่ทั่วไปภายในพื้นที่โรงแรม	ภาพที่ 2.2-9	-
	2. ตั้งถังมูลฝอยอันตรายขนาด 200 ลิตร จำนวน 2 ถัง ไว้ภายในห้องพักมูลฝอยแห้ง	✓ - โครงการจัดให้มีถังมูลฝอยอันตรายขนาด 200 ลิตร จำนวน 2 ถัง ไว้ภายในห้องพักมูลฝอยแห้ง	ภาพที่ 2.2-9	-

ตารางที่ 2.2-1 มาตรการป้องกันและแก้ไขผลกระทบสิ่งแวดล้อมของโครงการ Aloft Bangkok-Sukhumvit 11 (ระยะดำเนินการ) (ต่อ)

องค์ประกอบทางสิ่งแวดล้อม	มาตรการป้องกันและแก้ไขผลกระทบสิ่งแวดล้อม	ผลการปฏิบัติและรายละเอียดการปฏิบัติตามมาตรการฯ ✓ = ปฏิบัติ ✕ = ไม่ได้ปฏิบัติ ○ = ปฏิบัติไม่ได้ ● = ปฏิบัติได้แต่ไม่มีประสิทธิภาพ ● = ยังไม่ถึงเวลาปฏิบัติ	เอกสารอ้างอิง	ปัญหา/อุปสรรค/แนวทางแก้ไข
3.4 การจัดการขยะมูลฝอย(ต่อ)	3. การเก็บมูลฝอยในถุงจะไม่ให้มีปริมาณ หรือน้ำหนักมากเกินไป ซึ่งบรรจุปริมาณมูลฝอยประมาณ 3 ใน 4 ของถุง	✓ - เจ้าหน้าที่รักษาความสะอาดจะเก็บมูลฝอยในถุง โดยจะไม่ให้มีปริมาณ หรือน้ำหนักมากเกินไป ซึ่งกำหนดให้มีปริมาณมูลฝอย 3 ใน 4 ของถุง	ภาพที่ 2.2-9	-
	4. ก่อนรวบรวมมูลฝอยจากจุดต่าง ๆ ไปยังห้องพักมูลฝอยรวมของโครงการ ต้องมัดปากถุงให้แน่น เพื่อป้องกันมูลฝอยกระจัดกระจายและสะดวกต่อการขนย้าย	✓ - โครงการจัดให้มีการกำหนดให้พนักงานรักษาความสะอาดจะต้องมัดปากถุงมูลฝอยให้แน่นก่อนรวบรวมมูลฝอยจากจุดต่าง ๆ ไปยังห้องพักมูลฝอยรวมของโครงการ เพื่อป้องกันมูลฝอยกระจัดกระจายและสะดวกต่อการขนย้าย	ภาพที่ 2.2-9	-
	5. จัดให้มีห้องพักมูลฝอยแห้ง-เปียก ที่อยู่บริเวณชั้น Lower Ground ด้านทิศตะวันตกของโครงการ แบ่งเป็น ห้องพักมูลฝอยแห้ง ความจุ 16.5 ลบ.ม. และห้องพักมูลฝอยเปียก ความจุ 11 ลบ.ม. ซึ่งห้องพักแต่ละห้องจะสามารถรองรับปริมาณมูลฝอยแต่ละประเภทได้ไม่น้อยกว่า 3 วัน	✓ - โครงการจัดให้มีห้องพักมูลฝอยแห้ง-เปียก ที่อยู่บริเวณชั้น Lower Ground ด้านทิศตะวันตกของโครงการ แบ่งเป็น ห้องพักมูลฝอยแห้งความจุ 16.5 ลบ.ม. และห้องพักมูลฝอยเปียก ความจุ 11 ลบ.ม.	ภาพที่ 2.2-9	-
	6. ทำความสะอาดห้องพักมูลฝอยแต่ละห้องอย่างสม่ำเสมอ เพื่อป้องกันการเพาะเชื้อโรค	✓ - โครงการจัดให้มีพนักงานทำความสะอาด คอยดูแลรักษาความสะอาดห้องพักมูลฝอยเป็นประจำทุกวัน เพื่อป้องกันการแพร่กระจายของเชื้อโรค	ภาพที่ 2.2-9	-
	7. ห้องพักมูลฝอยที่มีประตูปิดมิดชิดเพื่อป้องกันกลิ่นรบกวนผู้พักอาศัยและชุมชนบริเวณใกล้เคียง โดยจะเปิดประตูเฉพาะช่วงที่มีการเก็บขนมูลฝอยเท่านั้น	✓ - โครงการจัดให้มีห้องพักมูลฝอยที่มีประตูปิดมิดชิดเพื่อป้องกันกลิ่นรบกวนผู้พักอาศัย และชุมชนบริเวณใกล้เคียง ทั้งนี้จะเปิดประตูเฉพาะช่วงที่มีการเก็บขนมูลฝอยเท่านั้น	ภาพที่ 2.2-9	-

ตารางที่ 2.2-1 มาตรการป้องกันและแก้ไขผลกระทบสิ่งแวดล้อมของโครงการ Aloft Bangkok-Sukhumvit 11 (ระยะดำเนินการ) (ต่อ)

องค์ประกอบทางสิ่งแวดล้อม	มาตรการป้องกันและแก้ไขผลกระทบสิ่งแวดล้อม	ผลการปฏิบัติและรายละเอียดการปฏิบัติตามมาตรการ ✓ = ปฏิบัติ X = ไม่ได้ปฏิบัติ ○ = ปฏิบัติไม่ได้ ● = ปฏิบัติได้แต่ไม่มีประสิทธิภาพ ● = ยังไม่ถึงเวลาปฏิบัติ	เอกสารอ้างอิง	ปัญหา/อุปสรรค/แนวทางแก้ไข
3.4 การจัดการขยะมูลฝอย(ต่อ)	8. บริเวณพื้นที่ห้องพักรวมแต่ละห้อง จะจัดให้มีท่อรวบรวมน้ำจากการล้างห้องพักรวมเข้าสู่ระบบบำบัดน้ำเสียโครงการ	✓ - โครงการจัดให้มีท่อรวบรวมน้ำจากการล้างห้องพักรวมแต่ละห้อง เข้าสู่ระบบบำบัดน้ำเสียโครงการ	ภาพที่ 2.2-9	-
	9. จัดให้มีแม่บ้านคอยดูแลรักษาความสะอาดบริเวณที่ตั้งถังขยะมูลฝอยและห้องพักรวมของโครงการ	✓ - โครงการจัดให้มีพนักงานทำความสะอาดคอยดูแลรักษาความสะอาดบริเวณที่ตั้งถังขยะมูลฝอยและห้องพักรวมของโครงการเป็นประจำทุกวัน	ภาพที่ 2.2-9	-
	10. ติดตามประสานงานการเก็บมูลฝอยของสำนักงานเขตวัฒนาให้มาเก็บมูลฝอยจากโครงการอย่างสม่ำเสมอโดยไม่มีการตกค้าง	✓ - โครงการจัดให้มีการประสานงานให้สำนักงานเขตวัฒนาให้มาเก็บมูลฝอยจากโครงการทุกวัน เพื่อป้องกันการตกค้างของมูลฝอยภายในห้องพักรวมของโครงการ	-	-
	11. ประสานกับร้านซื้อของเก่าบริเวณใกล้เคียงให้เข้ามารับซื้อมูลฝอยที่สามารถนำกลับมาใช้ได้โดยตรง หรือต้องผ่านกรรมวิธีใด ๆ ก็ตามและมูลฝอยมีค่าที่สามารถขายได้	✓ - โครงการจัดให้มีการประสานกับร้านซื้อของเก่าบริเวณใกล้เคียงพื้นที่โครงการให้เข้ามารับซื้อมูลฝอยที่สามารถนำกลับมาใช้ได้	-	-
3.5 การใช้ไฟฟ้า	1. ติดตั้งหม้อแปลงไฟฟ้า ชนิด Dry Type ขนาด 2,000 KVA จำนวน 1 ชุด และ 2,500 KVA จำนวน 1 ชุด	✓ - โครงการจัดให้มีหม้อแปลงไฟฟ้า ชนิด Dry Type ขนาด 2,000 KVA จำนวน 1 ชุด และ 2,500 KVA จำนวน 1 ชุด	ภาพที่ 2.2-10	-
	2. จัดให้มีเครื่องกำเนิดไฟฟ้าฉุกเฉิน ขนาด 65 KVA จำนวน 1 ชุด และ Battery ขนาด 12 V ซึ่งสามารถสำรองไฟฟ้าได้ไม่น้อยกว่า 8 ชม.	✓ - โครงการจัดให้มีเครื่องกำเนิดไฟฟ้าฉุกเฉิน ขนาด 65 KVA จำนวน 1 ชุด และ Battery ขนาด 12 V ซึ่งสามารถสำรองไฟฟ้าได้ไม่น้อยกว่า 8 ชม.	ภาพที่ 2.2-10	-

ตารางที่ 2.2-1 มาตรการป้องกันและแก้ไขผลกระทบสิ่งแวดล้อมของโครงการ Aloft Bangkok-Sukhumvit 11 (ระยะดำเนินการ) (ต่อ)

องค์ประกอบทางสิ่งแวดล้อม	มาตรการป้องกันและแก้ไขผลกระทบสิ่งแวดล้อม	ผลการปฏิบัติและรายละเอียดการปฏิบัติตามมาตรการฯ ✓ = ปฏิบัติ X = ไม่ได้ปฏิบัติ O = ปฏิบัติไม่ได้ ● = ปฏิบัติได้แต่ไม่มีประสิทธิภาพ ● = ยังไม่ถึงเวลาปฏิบัติ	เอกสารอ้างอิง	ปัญหา/อุปสรรค/แนวทางแก้ไข
3.5 การใช้ไฟฟ้า (ต่อ)	3. รมรณคใ้ผู้มาใ้บริการและพนักงานภายในโครงการใ้ไฟฟ้าอย่างประหยัด	✓ - โครงการจัดใ้มีการรณรณคใ้ผู้มาใ้บริการและพนักงานภายในโครงการใ้ไฟฟ้าอย่างประหยัด	ภาพที่ 2.2-14	-
3.6 การป้องกันอัคคีภัย	1. จัดใ้มีระบบป้องกันและเตือนอัคคีภัยของโครงการใ้เป็นไปตามข้อกำหนดในกฎกระทรวงฉบับที่ 33 (พ.ศ. 2535) และฉบับที่ 50 (พ.ศ. 2540) ออกตามความในพระราชบัญญัติควบคุมอาคาร พ.ศ. 2522 <u>ระบบป้องกันอัคคีภัย</u> - ระบบท่อยื่น ขนาดเส้นผ่าศูนย์กลาง 6 นิ้ว จำนวน 2 ท่อ โดยจะรับน้ำดับเพลิงจากถังเก็บน้ำใต้ดิน ที่ติดตั้งเครื่องสูบน้ำดับเพลิง (Fire Pump) ชนิดเครื่องยนต์ดีเซล ขนาด 2.8 ลบ.ม./นาที่ ที่ TDH 190 ม. จำนวน 1 เครื่อง ทำงานร่วมกับเครื่องสูบน้ำรักษาความดันในระบบท่อยื่น (Jockey Pump) ขนาด 0.11 ลบ.ม./วินาที ที่ TDH 197 ม. จำนวน 1 เครื่อง - ตู้เก็บสายฉีดดับเพลิงพร้อมอุปกรณ์ (FHC) ติดตั้งไว้ภายในอาคารจำนวน 71 ตู้ แต่ละตู้ท่างกันประมาณ 31 ม.	✓ - โครงการจัดใ้มีระบบป้องกันและเตือนอัคคีภัยที่เป็นไปตามข้อกำหนดในกฎกระทรวงฉบับที่ 33 (พ.ศ. 2535) และฉบับที่ 50 (พ.ศ. 2540) ออกตามความในพระราชบัญญัติควบคุมอาคาร พ.ศ. 2522	ภาพที่ 2.2-11 เอกสารแนบ 3	-

ตารางที่ 2.2-1 มาตรการป้องกันและแก้ไขผลกระทบสิ่งแวดล้อมของโครงการ Aloft Bangkok-Sukhumvit 11 (ระยะดำเนินการ) (ต่อ)

องค์ประกอบทางสิ่งแวดล้อม	มาตรการป้องกันและแก้ไขผลกระทบสิ่งแวดล้อม	ผลการปฏิบัติและรายละเอียดการปฏิบัติตามมาตรการฯ ✓ = ปฏิบัติ X = ไม่ได้ปฏิบัติ ○ = ปฏิบัติไม่ได้ ● = ปฏิบัติได้แต่ไม่มีประสิทธิภาพ ● = ยังไม่ถึงเวลาปฏิบัติ		เอกสารอ้างอิง	ปัญหา/อุปสรรค/แนวทางแก้ไข
3.6 การป้องกันอัคคีภัย(ต่อ)	<ul style="list-style-type: none"> - ถังดับเพลิงเคมี ชนิด ABC ขนาด 10 ปอนด์ ซึ่งจะติดตั้งไว้ในตู้ FHC ในแต่ละชั้น - หัวรับน้ำดับเพลิงภายนอกอาคาร ขนาด 2.5 × 2.5 × 6 นิ้ว พร้อม Check Valve จำนวน 2 ชุด ติดตั้งบริเวณทิศตะวันออกของโครงการ - ระบบดับเพลิงอัตโนมัติ (Sprinkle System) จะติดตั้งบริเวณที่จอดรถ สำนักงาน ห้องพักอาศัย ห้องแม่บ้าน ห้องเครื่อง ห้องอาหาร ห้องออกกำลังกาย ห้องเก็บของ และบริเวณทางเดินทั่วทั้งอาคาร รวมประมาณ 1,840 จุด - ลิฟต์ดับเพลิง จำนวน 3 ชุด - บันไดหนีไฟ รายละเอียดดังนี้ <ul style="list-style-type: none"> (1) บันไดหนีไฟ ST-1 ลงจากชั้น Lift Machine – ชั้นใต้ดิน ความกว้าง 1.7 ม. (2) บันไดหนีไฟ ST-2 ลงจากชั้นหลังคา-ชั้นใต้ดิน ความกว้าง 1 ม. 				

ตารางที่ 2.2-1 มาตรการป้องกันและแก้ไขผลกระทบสิ่งแวดล้อมของโครงการ Aloft Bangkok-Sukhumvit 11 (ระยะดำเนินการ) (ต่อ)

องค์ประกอบทางสิ่งแวดล้อม	มาตรการป้องกันและแก้ไขผลกระทบสิ่งแวดล้อม	ผลการปฏิบัติและรายละเอียดการปฏิบัติตามมาตรการฯ ✓ = ปฏิบัติ X = ไม่ได้ปฏิบัติ ○ = ปฏิบัติไม่ได้ ● = ปฏิบัติได้แต่ไม่มีประสิทธิภาพ ● = ยังไม่ถึงเวลาปฏิบัติ		เอกสารอ้างอิง	ปัญหา/อุปสรรค/แนวทางแก้ไข
3.6 การป้องกันอัคคีภัย(ต่อ)	<u>ระบบเตือนภัย</u> - Fire Alarm Control Panel : FCP เป็นจุดศูนย์รวมการรับ-ส่งสัญญาณ เพื่อแจ้งเหตุให้ทราบทั่วทั้งอาคาร - เครื่องตรวจจับควัน (Smoke Detector) จะติดตั้งบริเวณทางเดิน ห้องครัว ร้านอาหาร ห้องสำนักงาน ห้องเล่นกีฬา ห้องสเปา ห้องออกกำลังกาย โถงลิฟต์ ห้องเครื่อง และห้องพัก รวมทั้งสิ้น 712 จุด - เครื่องตรวจจับความร้อน (Heat Detector) จะติดตั้งบริเวณห้องแม่บ้าน ห้องพัสดุฝอยรวม ห้องเก็บของ ทางวิ่งรถยนต์ ชั้นวางท่อ และห้องเครื่องไฟฟ้า รวมทั้งสิ้น 95 จุด - กริ่งสัญญาณเตือนภัย (Alarm Bell) จะติดตั้งบริเวณบันได รวมทั้งสิ้น 73 จุด - เครื่องแจ้งเหตุโดยใช่มือดึง (Fire Alarm Manual Station) จะติดตั้งบริเวณเดียวกับ Alarm Bell จำนวน 73 จุดเช่นกัน				
	2. จัดให้มีพื้นที่หนีไฟทางอากาศอยู่ที่ชั้นหลังคา ความกว้าง 10 ม. ยาว 14.2 ม. และสามารถใช้งานได้ ST-1 และ ST-2 เข้าสู่พื้นที่หนีไฟทางอากาศได้อย่างสะดวก	✓	- โครงการจัดให้มีพื้นที่หนีไฟทางอากาศอยู่ที่ชั้นหลังคา ความกว้าง 10 ม. ยาว 14.2 ม.	ภาพที่ 2.2-11	-

ตารางที่ 2.2-1 มาตรการป้องกันและแก้ไขผลกระทบสิ่งแวดล้อมของโครงการ Aloft Bangkok-Sukhumvit 11 (ระยะดำเนินการ) (ต่อ)

องค์ประกอบทางสิ่งแวดล้อม	มาตรการป้องกันและแก้ไขผลกระทบสิ่งแวดล้อม	ผลการปฏิบัติและรายละเอียดการปฏิบัติตามมาตรการ ✓ = ปฏิบัติ X = ไม่ได้ปฏิบัติ ○ = ปฏิบัติไม่ได้ ● = ปฏิบัติได้แต่ไม่มีประสิทธิภาพ ● = ยังไม่ถึงเวลาปฏิบัติ	เอกสารอ้างอิง	ปัญหา/อุปสรรค/แนวทางแก้ไข
3.6 การป้องกันอัคคีภัย(ต่อ)	3. จัดให้มีจุดรวมพลเบื้องต้นภายในโครงการ บริเวณพื้นที่ว่างด้านทิศตะวันออก ขนาดพื้นที่ 165 ตร.ม. (โดย 1 คน จะใช้พื้นที่ยืนประมาณ 0.25 ตร.ม.) สามารถรองรับจำนวนคนได้ 660 คน ซึ่งเพียงพอต่อผู้มาใช้บริการภายในโครงการที่มีจำนวน 616 คน	✓ - โครงการจัดให้มีจุดรวมพลเบื้องต้นภายในโครงการ บริเวณพื้นที่ว่างด้านทิศตะวันออก ขนาดพื้นที่ 165 ตร.ม. ซึ่งเพียงพอต่อผู้มาใช้บริการภายในโครงการ	ภาพที่ 2.2-11	-
	4. จัดให้มีการตรวจสอบระบบป้องกันและเตือนอัคคีภัย ให้สามารถใช้งานได้อยู่เสมอ หากพบว่ามี การเสียหายหรือใช้การไม่ได้ให้รีบดำเนินการแก้ไขทันที	✓ - โครงการจัดให้มีการตรวจสอบระบบป้องกันและเตือนอัคคีภัยให้สามารถใช้งานได้อยู่เสมอ	ภาพที่ 2.2-11	-
	5. ติดป้ายแนะนำการใช้อุปกรณ์แต่ละตัวไว้บริเวณที่อุปกรณ์ติดตั้งอยู่ เพื่อให้ผู้ที่อยู่ใกล้ที่เกิดเหตุสามารถใช้ได้ทันที	✓ - โครงการจัดให้มีการติดตั้งป้ายแนะนำการใช้อุปกรณ์แต่ละตัวไว้บริเวณที่อุปกรณ์ติดตั้งอยู่	ภาพที่ 2.2-11	-
	6. จัดทำผังเส้นทางอพยพหนีไฟ ไปยังจุดรวมพลเบื้องต้น ติดไว้ภายในห้องพักและบริเวณทางเดิน	✓ - โครงการจัดทำผังเส้นทางอพยพหนีไฟ ไปยังจุดรวมพลเบื้องต้น	ภาพที่ 2.2-11	-
	7. จัดอบรมและซ้อมการอพยพคนกรณีเพลิงไหม้ อย่างน้อยปีละ 1 ครั้ง โดยติดต่อประสานงานกับสถานีดับเพลิง คลองเตยให้มาจัดอบรมและซักซ้อมแผนอพยพหนีไฟให้กับโครงการ เพื่อเตรียมความพร้อมในกรณีเกิดเหตุเพลิงไหม้เป็นประจำปีละ 1 ครั้ง	✓ - โครงการจัดให้มีการติดต่อประสานงานกับสถานีดับเพลิง คลองเตยให้มาจัดอบรมและซักซ้อมแผนอพยพหนีไฟให้กับโครงการ เพื่อเตรียมความพร้อมในกรณีเกิดเหตุเพลิงไหม้เป็นประจำปีละ 1 ครั้ง	เอกสารแนบ 2	-

ตารางที่ 2.2-1 มาตรการป้องกันและแก้ไขผลกระทบสิ่งแวดล้อมของโครงการ Aloft Bangkok-Sukhumvit 11 (ระยะดำเนินการ) (ต่อ)

องค์ประกอบทางสิ่งแวดล้อม	มาตรการป้องกันและแก้ไขผลกระทบสิ่งแวดล้อม	ผลการปฏิบัติและรายละเอียดการปฏิบัติตามมาตรการฯ ✓ = ปฏิบัติ X = ไม่ได้ปฏิบัติ ○ = ปฏิบัติไม่ได้ ● = ปฏิบัติได้แต่ไม่มีประสิทธิภาพ ● = ยังไม่ถึงเวลาปฏิบัติ	เอกสารอ้างอิง	ปัญหา/อุปสรรค/แนวทางแก้ไข
3.7 ระบบระบายอากาศ	1. ปฏิบัติตามข้อกำหนดในประกาศกรมอนามัย เรื่อง ข้อปฏิบัติการควบคุมเชื้อลิจิโอนัลลาในหอผึ่งเย็นของอาคาร	✓ - โครงการจัดให้มีการปฏิบัติการควบคุมเชื้อลิจิโอนัลลาในหอผึ่งเย็นของอาคาร	-	-
	2. ดูแลตรวจสอบอุปกรณ์ที่ใช้ในการระบายอากาศ ให้สามารถใช้งานได้อยู่เสมอโดยตรวจสอบช่องเปิดต่าง ๆ มิให้มีสิ่งกีดขวางกั้นการระบายอากาศ	✓ - โครงการจัดให้มีเจ้าหน้าที่คอยตรวจสอบ ดูแลอุปกรณ์ที่ใช้ในการระบายอากาศเป็นประจำทุกเดือน เพื่อให้อยู่ในสภาพดี มีประสิทธิภาพ และมีความพร้อมสำหรับการใช้งานอยู่เสมอ	ภาพที่ 2.2-4	-
	3. ติดตั้งป้ายห้ามติดเครื่องยนต์ทั้งไว้ภายในบริเวณที่จอดรถ ให้สามารถสังเกตได้อย่างชัดเจนและทั่วถึง	✓ - โครงการจัดให้มีการติดตั้งป้ายห้ามติดเครื่องยนต์ทั้งไว้ภายในบริเวณที่จอดรถ ให้สามารถสังเกตได้อย่างชัดเจนและทั่วถึง	ภาพที่ 2.2-3	-
	4. จัดให้มีพื้นที่สีเขียวภายในโครงการให้ได้มากที่สุด บริเวณชั้น Lower Ground ชั้นล่าง ชั้นที่ 9 ชั้นที่ 25 และชั้นหลังคา โดยมีพื้นที่สีเขียวรวมทั้งหมด 965 ตร.ม. เพื่อลดความร้อนจากระบบปรับอากาศ	● - โครงการจัดให้มีพื้นที่สีเขียวภายในโครงการไม่ถึง 965 ตร.ม. โดยพื้นที่สีเขียวที่ทางของโครงการมี 674 ตร.ม. และพื้นที่สีเขียวที่ 291 ตร.ม. ถูกเปลี่ยนเป็นพื้นที่ใช้สอยอื่น	ภาพที่ 2.2-2	ตารางที่ 4.1-2
3.8 การจราจร	1. จัดให้มีการฝึกอบรมเจ้าหน้าที่รักษาความปลอดภัย ที่จะทำหน้าที่อำนวยความสะดวกจราจรให้มีความเข้าใจในการควบคุมพาหนะที่จุดเข้า-ออกของโครงการ	✓ - โครงการจัดให้มีการฝึกอบรมเจ้าหน้าที่รักษาความปลอดภัยให้มีความเข้าใจในการควบคุมพาหนะที่จุดเข้า-ออกของโครงการ	-	-
	2. จัดให้มีป้ายสัญญาณจราจรให้ชัดเจนทั้งบนพื้นทาง (แสดงทิศทางการจราจร และการแบ่งช่องจราจร) และป้ายแนะนำการจัดการจราจรบริเวณโครงการ (ป้ายทางแยกทางเลี้ยว ให้เดินรถด้วยความระมัดระวัง) รวมทั้งให้มี	✓ - โครงการจัดให้มีป้ายสัญญาณจราจรให้ชัดเจนทั้งบนพื้นทางและป้ายแนะนำการจัดการจราจรบริเวณโครงการ รวมทั้งให้มีการติดตั้งป้ายสัญญาณเตือนบริเวณจุดเสี่ยงอุบัติเหตุ เพื่อช่วยลดอุบัติเหตุในการเดินรถ และไม่ก่อให้เกิดความสับสนของผู้ขับขี่ ทำ	ภาพที่ 2.2-3	-

ตารางที่ 2.2-1 มาตรการป้องกันและแก้ไขผลกระทบสิ่งแวดล้อมของโครงการ Aloft Bangkok-Sukhumvit 11 (ระยะดำเนินการ) (ต่อ)

องค์ประกอบทางสิ่งแวดล้อม	มาตรการป้องกันและแก้ไขผลกระทบสิ่งแวดล้อม	ผลการปฏิบัติและรายละเอียดการปฏิบัติตามมาตรการ ✓ = ปฏิบัติ X = ไม่ได้ปฏิบัติ ○ = ปฏิบัติไม่ได้ ● = ปฏิบัติได้แต่ไม่มีประสิทธิภาพ ● = ยังไม่ถึงเวลาปฏิบัติ	เอกสารอ้างอิง	ปัญหา/อุปสรรค/แนวทางแก้ไข
3.8 การจราจร(ต่อ)	การติดตั้งป้ายสัญญาณเตือนบริเวณจุดเสี่ยงอุบัติเหตุ เช่น บริเวณทางแยกหรือบริเวณหัวมุมต่างๆ เพื่อช่วยลดอุบัติเหตุในการเดินทาง และไม่ก่อให้เกิดความสับสนของผู้ขับขี่ ทำให้ การเคลื่อนตัวของรถในโครงการและบริเวณทางเข้า-ออกโครงการสามารถทำได้อย่างสะดวกและปลอดภัย	ให้ การเคลื่อนตัวของรถในโครงการและบริเวณทางเข้า-ออกโครงการสามารถทำได้อย่างสะดวกและปลอดภัย		
	3. ติดตั้งป้ายชื่อโครงการ ลูกศรแสดงทิศทาง บริเวณทางเข้า-ออกโครงการที่สามารถมองเห็นได้อย่างชัดเจน และอยู่ในระยะทางพอสมควรที่จะชะลอรถได้ทัน เพื่อเข้าสู่โครงการได้อย่างปลอดภัยและลดการเดินรถที่ใช้ความเร็วไม่เหมาะสมอันเป็นสาเหตุของปัญหาจราจรและอุบัติเหตุบนถนนซอยสุขุมวิท 11 ได้	✓ - โครงการจัดให้มีการติดตั้งป้ายชื่อโครงการ ลูกศรแสดงทิศทาง บริเวณทางเข้า-ออกโครงการที่สามารถมองเห็นได้อย่างชัดเจน	ภาพที่ 2.2-3	-
	4. ติดตั้งไฟฟ้าส่องสว่างบริเวณทางเข้า-ออกของโครงการให้สามารถมองเห็นรถที่เข้าและออกโครงการได้อย่างชัดเจนในช่วงเวลากลางคืน	✓ - โครงการจัดให้มีการติดตั้งไฟฟ้าส่องสว่างบริเวณทางเข้า-ออกของโครงการ	ภาพที่ 2.2-12	-
	5. ห้ามมิให้มีการจอดรถบริเวณทางเข้า-ออกของโครงการเพื่อให้เกิดความคล่องตัวในการเดินทาง และไม่กีดขวางการจราจรของรถที่วิ่งเข้าหรือออกจากโครงการ	✓ - โครงการจัดให้มีเจ้าหน้าที่มีความรู้ด้านการจราจร เพื่อให้เกิดความคล่องตัวในการเดินทาง และไม่กีดขวางการจราจรของรถที่วิ่งเข้าหรือออกจากโครงการ	ภาพที่ 2.2-3	-

ตารางที่ 2.2-1 มาตรการป้องกันและแก้ไขผลกระทบสิ่งแวดล้อมของโครงการ Aloft Bangkok-Sukhumvit 11 (ระยะดำเนินการ) (ต่อ)

องค์ประกอบทางสิ่งแวดล้อม	มาตรการป้องกันและแก้ไขผลกระทบสิ่งแวดล้อม	ผลการปฏิบัติและรายละเอียดการปฏิบัติตามมาตรการ ✓ = ปฏิบัติ X = ไม่ได้ปฏิบัติ ○ = ปฏิบัติไม่ได้ ● = ปฏิบัติได้แต่ไม่มีประสิทธิภาพ ● = ยังไม่ถึงเวลาปฏิบัติ	เอกสารอ้างอิง	ปัญหา/อุปสรรค/แนวทางแก้ไข
3.8 การจราจร(ต่อ)	6. เนื่องจากโครงการอยู่ใกล้กับสถานีรถไฟฟ้าขนส่งมวลชน (สถานีรถไฟฟ้าสนาม) ดังนั้น จะรณรงค์ให้ผู้มาใช้บริการโครงการใช้ระบบขนส่งมวลชน โดยอาจมีการรับตัวเดือนหรือตัวที่มีการส่งเสริมการขายมาให้กับผู้มาใช้บริการในโครงการโดยตรง เพื่อดึงดูดผู้มาใช้บริการไปใช้รถไฟฟ้า ซึ่งเป็นการแก้ไขปัญหาจราจรอย่างยั่งยืน	✓ - โครงการจัดให้มีการรณรงค์ให้ผู้มาใช้บริการโครงการใช้ระบบขนส่งมวลชนโดยรถรับ-ส่งผู้ให้บริการไปยังสถานีรถไฟฟ้าขนส่งมวลชน (สถานีรถไฟฟ้าสนาม) เพื่อดึงดูดผู้มาใช้บริการไปใช้รถไฟฟ้า ซึ่งเป็นการแก้ไขปัญหาจราจรอย่างยั่งยืน	ภาพที่ 2.2-3	-
	7. จัดให้มีที่จอดรถจำนวน 144 คัน (ซึ่งเพียงพอตามกฎหมายที่ต้องการที่จอดรถ จำนวน 142 คัน)	✓ - โครงการจัดให้มีที่จอดรถเพียงพอให้กับผู้ให้บริการ ตามกฎหมายที่ต้องการที่จอดรถ	ภาพที่ 2.2-3	-
3.9 การอนุรักษ์พลังงาน	1. ปฏิบัติตามพระราชบัญญัติการส่งเสริมการอนุรักษ์พลังงาน พ.ศ. 2535 เนื่องจากโครงการจัดเป็นอาคารสูง และมีความต้องการใช้ไฟฟ้า 3,155 KVA ซึ่งเกิน 1,000 KVA	✓ - โครงการจัดให้มีการปฏิบัติตามพระราชบัญญัติการส่งเสริมการอนุรักษ์พลังงาน พ.ศ. 2535 เนื่องจากโครงการจัดเป็นอาคารสูง	-	-
	2. เลือกใช้อุปกรณ์ที่ประหยัดไฟฟ้า เช่น หลอดตะเกียบ การติดสวิตซ์ตั้งเวลา (Timer) หรือ Time Delta Switch ทำงานเปิด-ปิดไฟฟ้า ณ บริเวณที่ใช้ไฟบางเวลา	✓ - โครงการจัดให้มีการเลือกใช้อุปกรณ์ที่ประหยัดไฟฟ้า เช่น หลอดตะเกียบ การติดสวิตซ์ตั้งเวลา (Timer) ณ บริเวณที่ใช้ไฟบางเวลา	-	-
	3. ติดตั้งอุปกรณ์ไฟฟ้าในห้องพักต่างๆ ให้เป็นอุปกรณ์ช่วยประหยัดพลังงาน อาทิเช่น หลอดตะเกียบประหยัดไฟ	✓ - โครงการจัดให้มีการติดตั้งอุปกรณ์ไฟฟ้าในห้องพักต่างๆ ให้เป็นอุปกรณ์ช่วยประหยัดพลังงาน	-	-
	4. จัดให้มีพื้นที่สีเขียวในโครงการให้มากที่สุด โดยจัดให้มีพื้นที่สีเขียวขนาดพื้นที่รวม 965 ตร.ม. เพื่อช่วยลดปริมาณความร้อนที่สะสมของพื้นที่ลานจอดรถภายในพื้นที่โครงการ	● - โครงการจัดให้มีพื้นที่สีเขียวภายในโครงการไม่ถึง 965 ตร.ม. โดยพื้นที่สีเขียวของโครงการมี 674 ตร.ม. และพื้นที่สีเขียวที่ 291 ตร.ม. ถูกเปลี่ยนเป็นพื้นที่ใช้สอยอื่น	ภาพที่ 2.2-2	ตารางที่ 4.1-2

ตารางที่ 2.2-1 มาตรการป้องกันและแก้ไขผลกระทบสิ่งแวดล้อมของโครงการ Aloft Bangkok-Sukhumvit 11 (ระยะดำเนินการ) (ต่อ)

องค์ประกอบทางสิ่งแวดล้อม	มาตรการป้องกันและแก้ไขผลกระทบสิ่งแวดล้อม	ผลการปฏิบัติและรายละเอียดการปฏิบัติตามมาตรการฯ ✓ = ปฏิบัติ X = ไม่ได้ปฏิบัติ ○ = ปฏิบัติไม่ได้ ● = ปฏิบัติได้แต่ไม่มีประสิทธิภาพ ● = ยังไม่ถึงเวลาปฏิบัติ	เอกสารอ้างอิง	ปัญหา/อุปสรรค/แนวทางแก้ไข
3.9 การอนุรักษ์พลังงาน(ต่อ)	5. เลือกใช้สีอ่อนในการทาสีผนังภายนอกอาคาร เพื่อการสะท้อนแสงที่ดี ทาสีภายในอาคารเพื่อให้ห้องสว่างขึ้น และเลือกใช้สีที่ช่วยลดพลังงานไฟฟ้าของเครื่องปรับอากาศ อาทิเช่น สีเบเยอร์คูล เซรามิกซิลด์ ซึ่งจากผลการวิจัยของภาควิชาวิศวกรรมเครื่องกล สถาบันเทคโนโลยีพระจอมเกล้าเจ้าคุณทหารลาดกระบัง พบว่า สามารถลดพลังงานได้ 27.2%	✓ - โครงการจัดให้มีการเลือกใช้สีอ่อนในการทาสีผนังภายนอกอาคาร เพื่อการสะท้อนแสงที่ดี และเลือกทาสีภายในอาคารเพื่อให้ห้องสว่างขึ้น	ภาพที่ 2.2-1 เอกสารแนบ 2	-
	6. ในการจ่ายน้ำมายังส่วนต่าง ๆ ของโครงการ มีการสูบน้ำมาจากถังเก็บน้ำใต้ดินไปยังถังเก็บน้ำชั้น Water Tank ก่อนที่จะจ่ายให้กับส่วนต่าง ๆ ของโครงการ	✓ - โครงการจัดให้มีระบบการจ่ายน้ำมายังส่วนต่าง ๆ ของโครงการ มีการสูบน้ำมาจากถังเก็บน้ำใต้ดินไปยังถังเก็บน้ำชั้น Water Tank ก่อนที่จะจ่ายให้กับส่วนต่าง ๆ ของโครงการ	ภาพที่ 2.2-6	-
	7. จัดให้มีการประชาสัมพันธ์วิธีการประหยัดพลังงาน อาทิเช่น จัดทำแผ่นพับ ป้ายแสดงวิธีการประหยัดพลังงาน เป็นต้น	✓ - โครงการจัดให้มีการประชาสัมพันธ์วิธีการประหยัดพลังงานภายในพื้นที่โครงการ	ภาพที่ 2.2-14	-
	8. โครงการจะใช้เครื่องทำความร้อนจากปั๊มความร้อน (Heat Pump) ทดแทนการต้มน้ำด้วยน้ำมันเตา ซึ่งสิ้นเปลืองพลังงานน้อยลงโดยเสียค่าไฟฟ้าถูกกว่าใช้เครื่องทำน้ำร้อนแบบไฟฟ้าถึง 4 เท่า	✓ - โครงการจัดให้มีการเลือกใช้เครื่องทำความร้อนจากปั๊มความร้อน (Heat Pump) ทดแทนการต้มน้ำด้วยน้ำมันเตา เพื่อช่วยลดการสิ้นพลังงาน	-	-

ตารางที่ 2.2-1 มาตรการป้องกันและแก้ไขผลกระทบสิ่งแวดล้อมของโครงการ Aloft Bangkok-Sukhumvit 11 (ระยะดำเนินการ) (ต่อ)

องค์ประกอบทางสิ่งแวดล้อม	มาตรการป้องกันและแก้ไขผลกระทบสิ่งแวดล้อม	ผลการปฏิบัติและรายละเอียดการปฏิบัติตามมาตรการ ✓ = ปฏิบัติ X = ไม่ได้ปฏิบัติ ○ = ปฏิบัติไม่ได้ ● = ปฏิบัติได้แต่ไม่มีประสิทธิภาพ ● = ยังไม่ถึงเวลาปฏิบัติ	เอกสารอ้างอิง	ปัญหา/อุปสรรค/แนวทางแก้ไข
4. คุณค่าต่อคุณภาพชีวิต				
4.1 สุขภาพและทัศนียภาพ	1. จัดให้มีพื้นที่สีเขียวบริเวณชั้นที่ Lower Ground ชั้นล่าง ชั้นที่ 9 ชั้นที่ 25 และชั้นหลังคา โดยมีพื้นที่สีเขียวรวม 965 ตร.ม. คิดเป็นอัตราส่วนพื้นที่สีเขียวต่อผู้มาใช้บริการ 1.57 ตร.ม./คน ซึ่งต้นไม้ที่นำมาปลูกได้แก่ พิกุล โอศกอินเดีย และกระดุมทองเลื้อย ซึ่งพันธุ์ไม้ที่เลือกใช้จะสามารถดูดซับคาร์บอนไดออกไซด์ที่เกิดจากโครงการได้อย่างเพียงพอ	● - โครงการจัดให้มีพื้นที่สีเขียวภายในโครงการไม่ถึง 965 ตร.ม. โดยพื้นที่สีเขียวที่ทางของโครงการมี 674 ตร.ม. และพื้นที่สีเขียวที่ 291 ตร.ม. ถูกเปลี่ยนเป็นพื้นที่ใช้สอยอื่น	ภาพที่ 2.2-2	ตารางที่ 4.1-2
	2. เลือกใช้โชนสีที่เย็นสบายตา และไม่ก่อให้เกิดผลกระทบด้านทัศนียภาพมากนัก	✓ - โครงการจัดให้มีการเลือกใช้โชนสีที่เย็นสบายตา และไม่ก่อให้เกิดผลกระทบด้านทัศนียภาพมากนัก	ภาพที่ 2.2-1 เอกสารแนบ 2	-
	3. ดูแลสภาพพื้นที่สีเขียวของโครงการให้สวยงาม และมีความสมบูรณ์อยู่ตลอดเวลา	✓ - โครงการจัดให้มีการดูแลสภาพพื้นที่สีเขียวของโครงการให้สวยงาม โดยจัดให้มีระบบรดน้ำแบบตั้งเวลา ซึ่งจะมีการรดน้ำทุกวันเวลา 05.00 น. และมีการตัดแต่งกิ่งต้นไม้ทุก 1 ครั้ง/สัปดาห์	-	-
	4. ควบคุมดูแลการใช้ประโยชน์อาคารของผู้มาใช้บริการ และพนักงานมิให้เกิดทัศนียภาพที่ไม่ดีต่อผู้พบเห็น	✓ - โครงการจัดให้มีระเบียบการพักอาศัยภายในโครงการ และจัดให้มีนิติบุคคลคอยควบคุมดูแลการใช้ประโยชน์อาคารของผู้มาใช้บริการ และพนักงานมิให้เกิดทัศนียภาพที่ไม่ดีต่อผู้พบเห็น	-	-

ตารางที่ 2.2-1 มาตรการป้องกันและแก้ไขผลกระทบสิ่งแวดล้อมของโครงการ Aloft Bangkok-Sukhumvit 11 (ระยะดำเนินการ) (ต่อ)

องค์ประกอบทางสิ่งแวดล้อม	มาตรการป้องกันและแก้ไขผลกระทบสิ่งแวดล้อม	ผลการปฏิบัติและรายละเอียดการปฏิบัติตามมาตรการฯ ✓ = ปฏิบัติ X = ไม่ได้ปฏิบัติ O = ปฏิบัติไม่ได้ ● = ปฏิบัติได้แต่ไม่มีประสิทธิภาพ ● = ยังไม่ถึงเวลาปฏิบัติ	เอกสารอ้างอิง	ปัญหา/อุปสรรค/แนวทางแก้ไข
4.2 การบดบังแสงและทิศทางลม	1. โครงการจะกำหนดมาตรการชดเชยความเสียหายเบื้องต้น อันเนื่องมาจากผลกระทบที่อาจเกิดจากโครงการในช่วงเปิดดำเนินการโดยกำหนดวงเงินชดเชยเบื้องต้นต่อบุคคลที่ได้รับความเสียหายอันเนื่องมาจากโครงการเป็นจำนวนเงินประมาณ 3,250,000 บาท (สามล้านสองแสนห้าหมื่นบาทถ้วน) คิดเป็นร้อยละ 0.5 ของมูลค่าโครงการ (650 ล้านบาท) โดยมีกำหนดระยะเวลาคุ้มครองตลอดอายุโครงการ นับตั้งแต่วันที่โครงการแล้วเสร็จ โดยหลักเกณฑ์และเงื่อนไขในการจ่ายค่าเสียหายให้กับบุคคลที่ได้รับความเสียหายดังกล่าว ให้เป็นไปตามข้อตกลงระหว่างผู้ที่ได้รับความเสียหายจากเหตุดังกล่าวกับบริษัท คามิน ดีเวลลอปเม้นท์ จำกัด	✓ - โครงการจัดให้มีการกำหนดมาตรการชดเชยความเสียหายเบื้องต้นอันเนื่องมาจากผลกระทบที่อาจเกิดจากโครงการในช่วงเปิดดำเนินการ โดยหากมีผู้ได้รับผลกระทบจากการเปิดดำเนินการโครงการและมีการร้องเรียนเกิดขึ้น ทางโครงการจะดำเนินการตรวจสอบ หากพบว่าผลกระทบดังกล่าวเกิดจากการดำเนินการของโครงการจริง ทางโครงการยินดีชดเชยความเสียหายที่เกิดขึ้นซึ่งรายละเอียดและขั้นตอนให้เป็นไปตามมาตรการกำหนด	-	-



ป้ายชื่อโครงการ



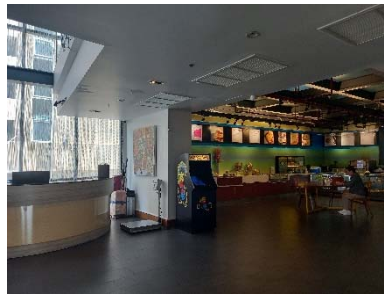
ป้ายชื่อโครงการ



พื้นที่ส่วนกลาง



พื้นที่ส่วนกลาง



พื้นที่ส่วนกลาง



รั้วรอบโครงการ

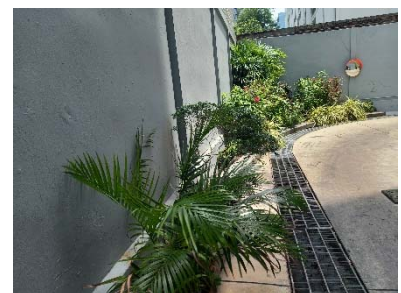


รั้วรอบโครงการ



ลักษณะอาคาร

ภาพที่ 2.2-1 สภาพแวดล้อมรอบโครงการ



ภาพที่ 2.2-2 พื้นที่สีเขียวภายในโครงการ



ภาพที่ 2.2-2 พื้นที่สีเขียวภายในโครงการ (ต่อ)



เจ้าหน้าที่รักษาความปลอดภัย



กระจกนูน



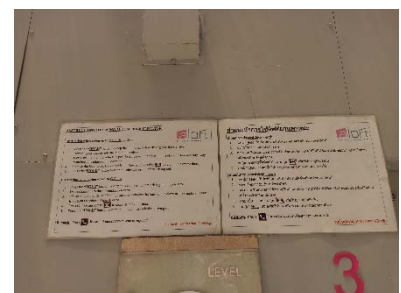
บริการเรียกรถสาธารณะ



บัตรอนุญาตจอดรถชั่วคราว



บัตรอนุญาตจอดรถชั่วคราว



ป้ายแนะนำการใช้ลิฟต์จอดรถยนต์

อัตโนมัติ

ภาพที่ 2.2-3 ป้ายสัญลักษณ์จราจรและพื้นที่จอดรถของโครงการ



ป้ายจำกัดความสูง



พื้นที่จอดรถจักรยานยนต์



พื้นที่จอดรถผู้มาติดต่อ



รถรับส่งของโครงการ



ลิฟต์จอดรถยนต์อัตโนมัติ



สัญลักษณ์จราจรบนพื้นทาง



สัญญาณลดความเร็ว

ภาพที่ 2.2-3 ป้ายสัญลักษณ์จราจรและพื้นที่จอดรถของโครงการ (ต่อ)



Pressurized fan



การระบายอากาศธรรมชาติ



ระบบเครื่องปรับอากาศ



ระบบเครื่องปรับอากาศ

ภาพที่ 2.2-4 การระบายอากาศภายในโครงการ



ตู้ควบคุมระบบบำบัดน้ำเสีย



ตู้ควบคุมระบบบำบัดน้ำเสีย



บริเวณระบบบำบัดน้ำเสีย



บ่อหน่วงน้ำ

ภาพที่ 2.2-5 ระบบบำบัดน้ำเสียของโครงการ



Booster pump



Transfer Pump



ถังเก็บน้ำชั้นใต้ดิน



ถังเก็บน้ำชั้นดาดฟ้า

ภาพที่ 2.2-6 ระบบน้ำใช้ในโครงการ



โถสุขภัณฑ์



โถสุขภัณฑ์



ห้องอาบน้ำ



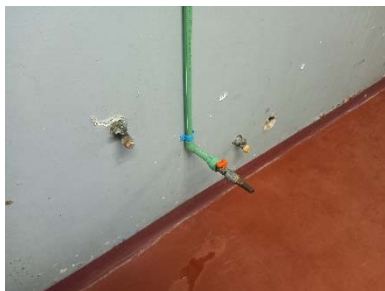
อ่างล้างมือ

ภาพที่ 2.2-7 สุขภัณฑ์ที่ใช้ภายในโครงการ



รางระบายน้ำรอบโครงการ

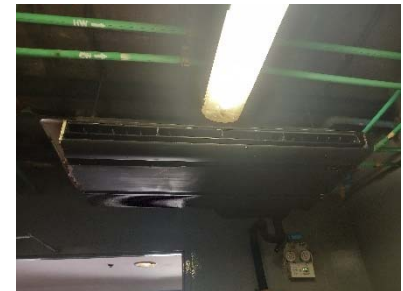
ภาพที่ 2.2-8 ระบบระบายน้ำภายในโครงการ



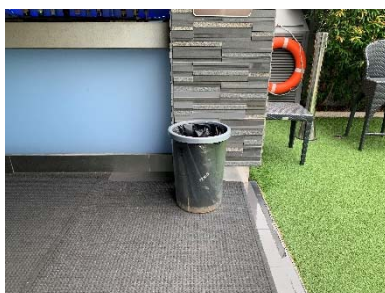
ก๊อกน้ำในห้องพักรวม



ก๊อกน้ำในห้องพักรวม



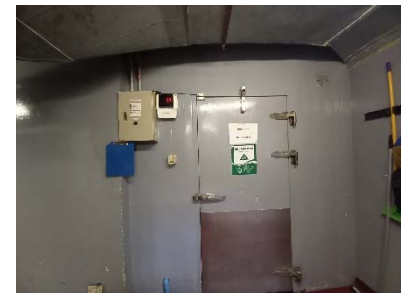
การระบายอากาศในห้องพักรวม



ถังมูลฝอยบริเวณพื้นที่ส่วนกลาง



ท่อระบายน้ำในห้องพักรวม



ห้องพักรวม

ภาพที่ 2.2-9 ห้องพักรวม



ห้องพัสดุฝอยรวม



ห้องพัสดุฝอยรวม



ห้องพัสดุฝอยรวม



ห้องพัสดุฝอยรวม

ภาพที่ 2.2-9 ห้องพัสดุฝอย (ต่อ)



Generator Room



MDB Room



Ring Main Unit



สวิตช์ไฟฟ้าแยก

ภาพที่ 2.2-10 ระบบไฟฟ้าภายในโครงการ



Emergency Door Release



Fire Alarm Control Panel



Fire Alarm Manual Station



Fire Fighter Telephone



Fire Hose Cabinet



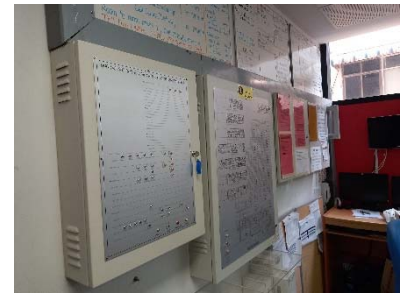
Fire Pump System



Fire Pump System



Fireman Lift



Graphic Annunciator Fire Alarm System



Indoor Selectable Output Speaker



Smoke Detector



Sprinkle Fire



ไฟฟ้าสำรองฉุกเฉิน



จุดรวมพล



ถังดับเพลิง

ภาพที่ 2.2-11 ระบบป้องกันและเตือนอัคคีภัย



บันไดหนีไฟ



ประตูทางหนีไฟ



ป้ายจุดรวมพล



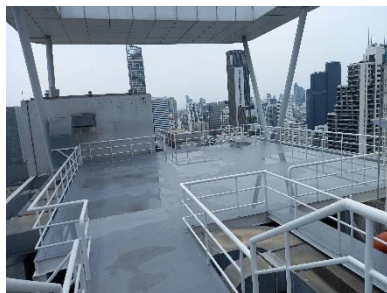
ป้ายบอกเลขชั้นและแผนผังแสดงเส้นทางหนีไฟ



ป้ายบอกทางหนีไฟ



ป้ายห้ามวางสิ่งของกีดขวางทางหนีไฟและโถงลิฟต์



พื้นที่หนีไฟทางอากาศ



หัวรับน้ำดับเพลิง

ภาพที่ 2.2-11 ระบบป้องกันและเตือนอัคคีภัย (ต่อ)



CCTV



CCTV



เจ้าหน้าที่รักษาความปลอดภัย



ไฟฟาส่องสว่างรอบโครงการ



ไฟฟาส่องสว่างรอบโครงการ



กล่องปฐมพยาบาลฉุกเฉิน

ภาพที่ 2.2-12 ระบบรักษาความปลอดภัยของโครงการ



ลิฟต์ระบบคีย์การ์ดและระบบสแกนหน้า

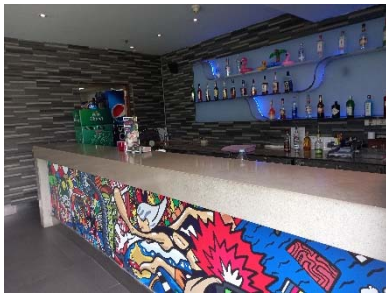


ลิฟต์ระบบคีย์การ์ดและระบบสแกนหน้า



ห้องควบคุม CCTV

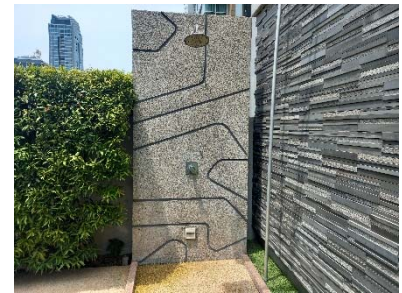
ภาพที่ 2.2-12 ระบบรักษาความปลอดภัยของโครงการ (ต่อ)



เคาน์เตอร์เจ้าหน้าที่ประจำสระว่ายน้ำ



โทรศัพท์ฉุกเฉินบริเวณสระว่ายน้ำ



ที่ล้างตัว และไม้ช่วยชีวิต



บริเวณสระว่ายน้ำ



บริเวณสระว่ายน้ำ



บริเวณสระว่ายน้ำ



ป้ายแสดงและ ค่า pH และ
คลอรีน



ป้ายบอกระดับความลึก



ระเบียบการใช้สระว่ายน้ำ



ห่วงช่วยชีวิต

ภาพที่ 2.2-13 สระว่ายน้ำ



เคาน์เตอร์ประชาสัมพันธ์



กล่องรับความคิดเห็น



การณรงค์ประหยัดพลังงาน



การณรงค์ประหยัดพลังงาน



การณรงค์ประหยัดพลังงาน



การณรงค์ประหยัดพลังงาน



จอประชาสัมพันธ์



บอร์ดประชาสัมพันธ์



ป้ายระวังลื่น

ภาพที่ 2.2-14 การประชาสัมพันธ์ภายในพื้นที่โครงการ